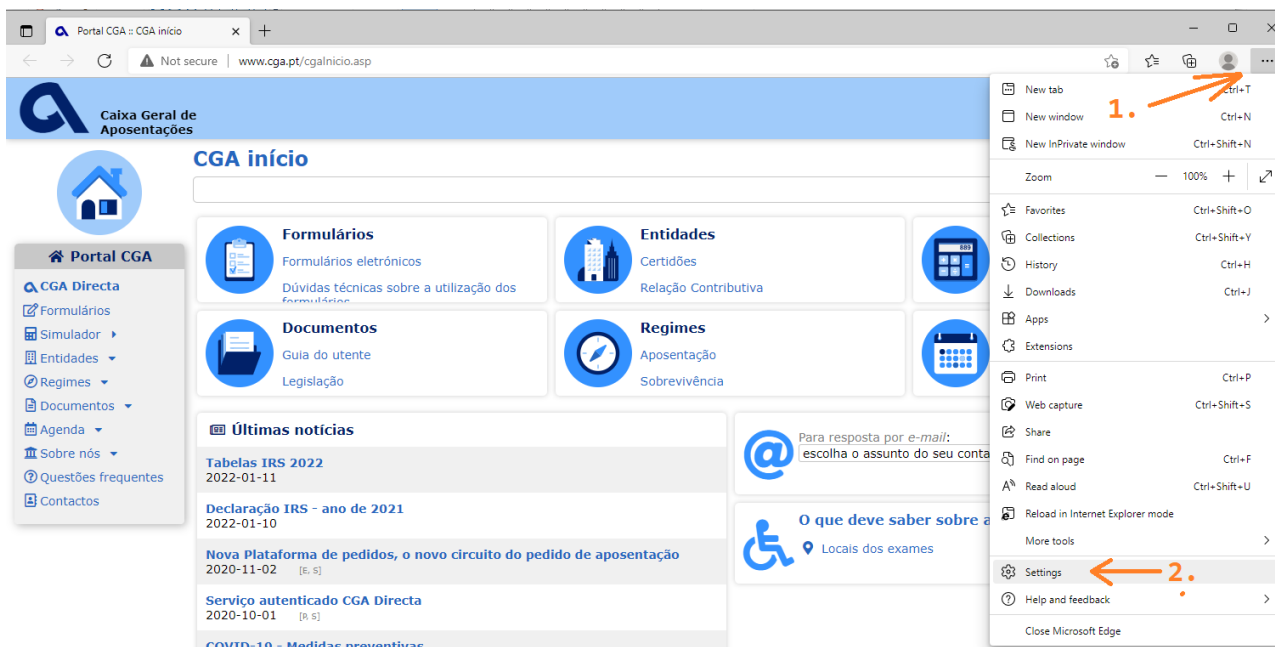


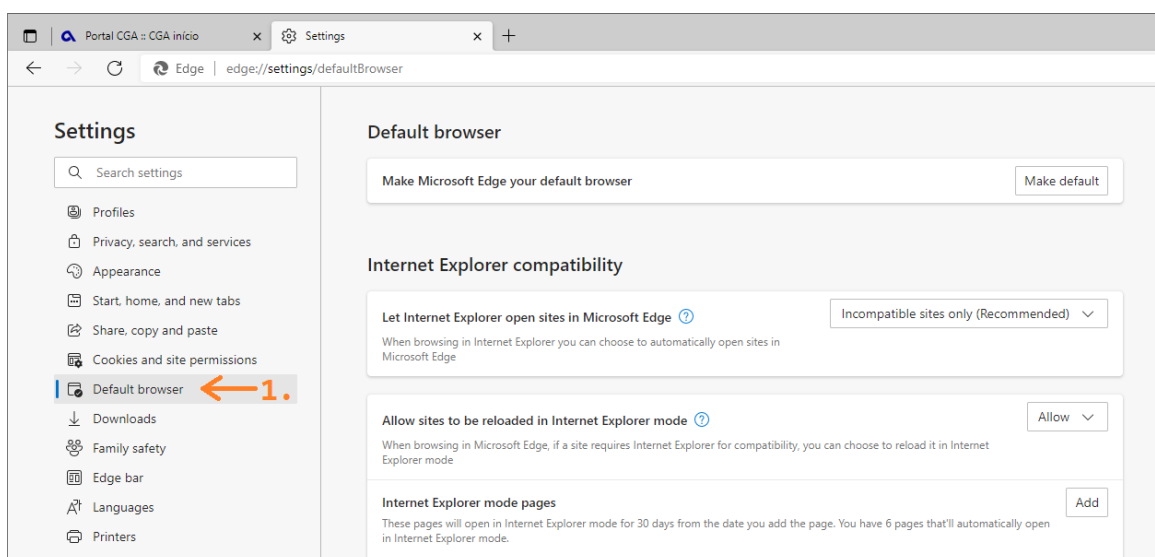
A utilização da funcionalidade Formulários Eletrónicos PDF só é suportado no navegador Microsoft Edge no modo de compatibilidade (modo Internet Explorer).

Para isso devemos ativar este modo nas opções, conforme os seguintes passos:

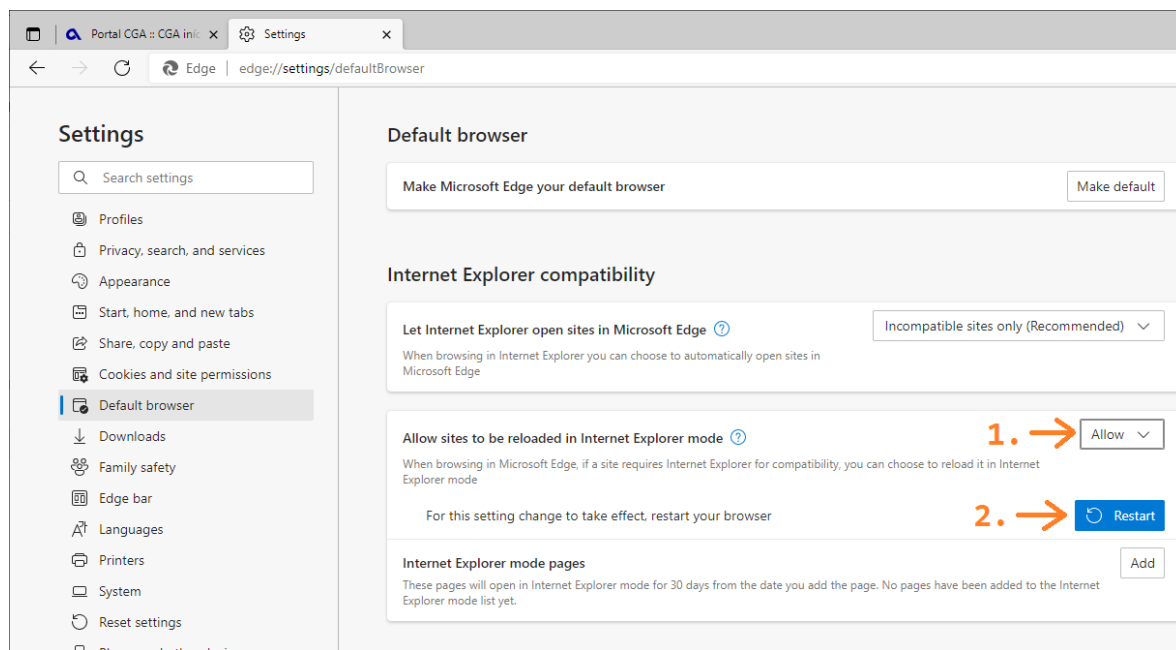
1. Aceder às opções do Microsoft Edge clicando em:
 - a. Botão em cima à direita com os 3 pontos “...”
 - b. Opção “Configurações” ou “Settings”, conforme o idioma apresentado



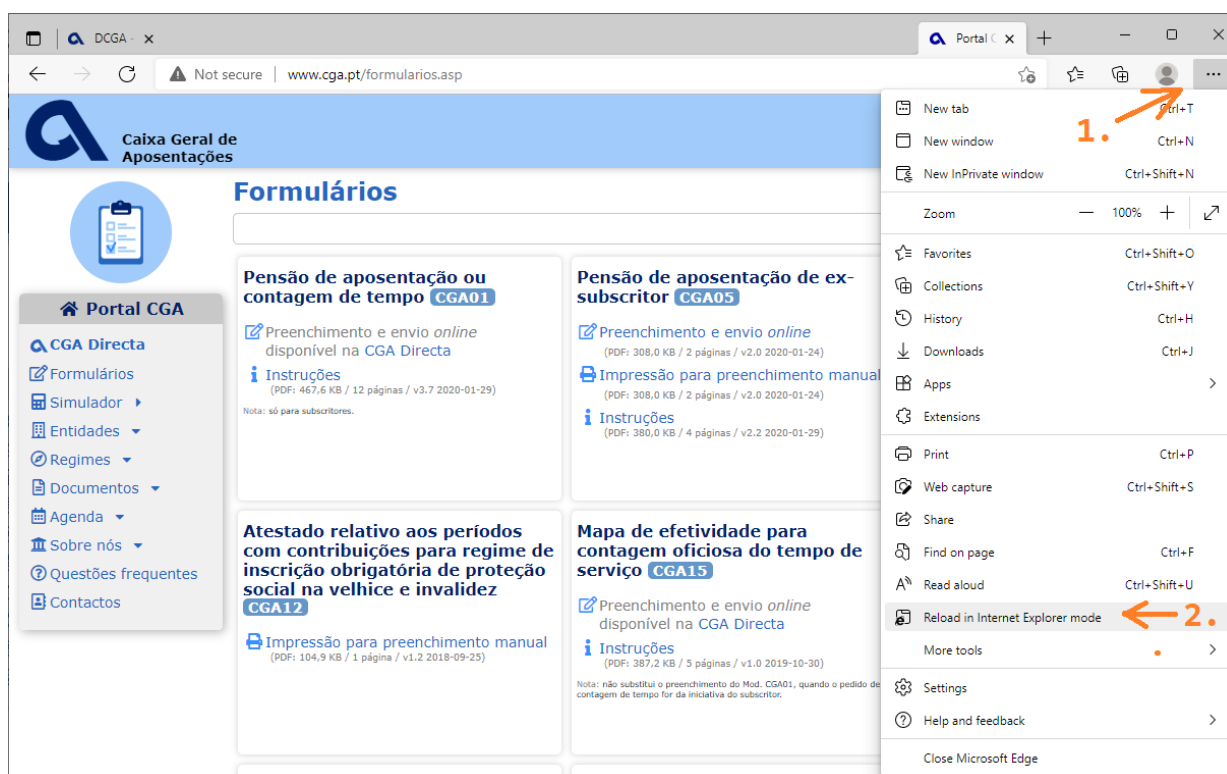
2. Na lista à esquerda escolher a opção “Navegador padrão” ou “Default browser”, conforme idioma



3. Ativar o modo de compatibilidade:
 - a. Alterar para “Permitir” / “Allow” a opção “Permitir que os sites sejam recarregados no modo Internet Explorer” / “Allow sites to be reloaded in Internet Explorer mode”.
 - b. Clicar no botão “Reiniciar” / “Restart”



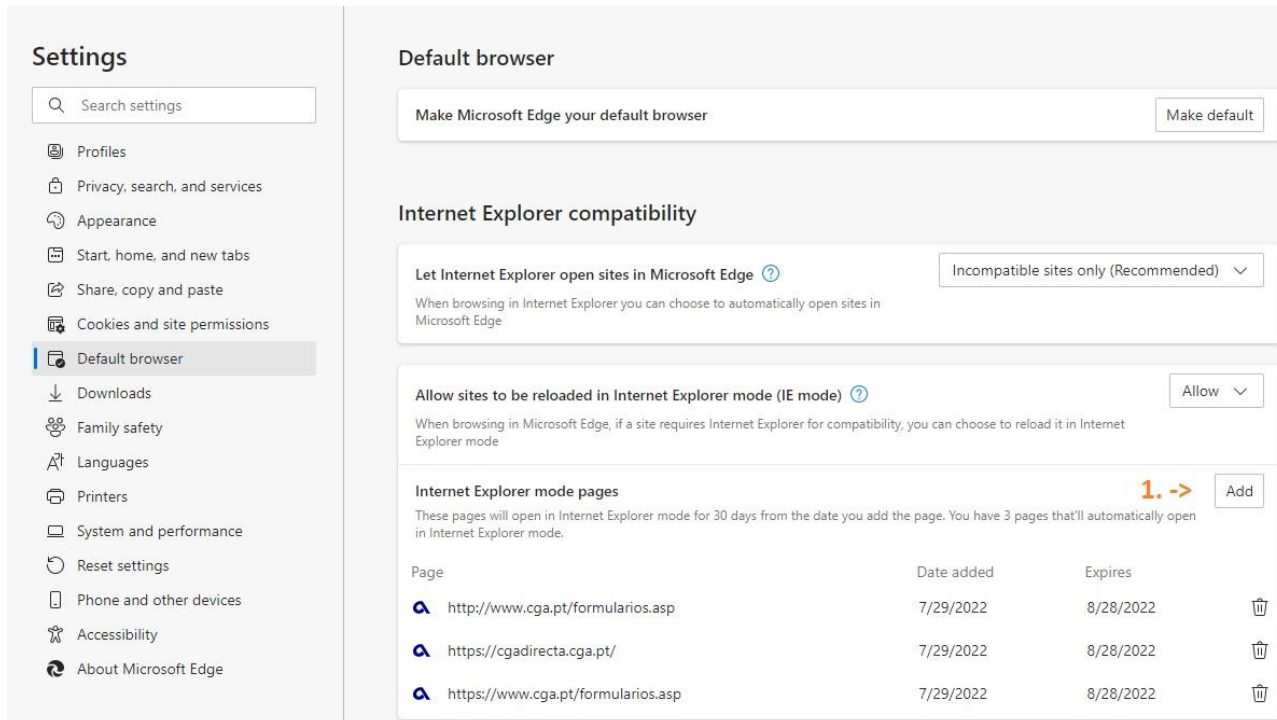
Com a ativação do modo compatível Internet Explorer feita no ponto 3 passa a estar disponível a opção “Recarregar o modo Internet Explorer” / “Reload in Internet Explorer mode” no menu do Microsoft Edge que permite alterar manualmente para esse modo aquando da visualização do formulário pretendido. Esta opção está acessível clicando no botão com os 3 pontos “...”.



Ao se ativar esta opção já é possível utilizar os formulários eletrónicos PDF. A sua ativação originará o site a ser de novo carregado podendo o utilizador ser redirecionado para a página principal ou de login, tendo que depois navegar até ao formulário pretendido.




Para se configurar para abrir automaticamente os formulários em modo compatível Internet Explorer deve ser efetuado a seguinte configuração (partindo do passo 3):

4. Adicionar os seguintes endereços à lista “Páginas modo Internet Explorer” / “Internet Explorer mode pages”:
 - a. <https://www.cga.pt/formularios.asp>
 - b. <https://www.cga.pt/formularios.asp>
 - c. <https://cgadirecta.cga.pt>



The screenshot shows the Windows Settings application with the 'Default browser' section selected in the left-hand navigation pane. The main content area is divided into three sections:

- Default browser:** A toggle switch for 'Make Microsoft Edge your default browser' is currently turned off. A 'Make default' button is visible on the right.
- Internet Explorer compatibility:** A dropdown menu is set to 'Incompatible sites only (Recommended)'. Below it, a description states: 'When browsing in Internet Explorer you can choose to automatically open sites in Microsoft Edge'.
- Internet Explorer mode pages:** A section with a title 'Internet Explorer mode pages' and a sub-description: 'These pages will open in Internet Explorer mode for 30 days from the date you add the page. You have 3 pages that'll automatically open in Internet Explorer mode.' There is a counter '1. ->' and an 'Add' button. Below this is a table with three columns: 'Page', 'Date added', and 'Expires'. Each row also has a trash icon on the right.

Page	Date added	Expires	
http://www.cga.pt/formularios.asp	7/29/2022	8/28/2022	
https://cgadirecta.cga.pt/	7/29/2022	8/28/2022	
https://www.cga.pt/formularios.asp	7/29/2022	8/28/2022	

Nota: Alertamos para o facto de o modo de compatibilidade estar configurado para ter um período de expiração de 30 dias. No final deste período a operação terá de ser repetida.